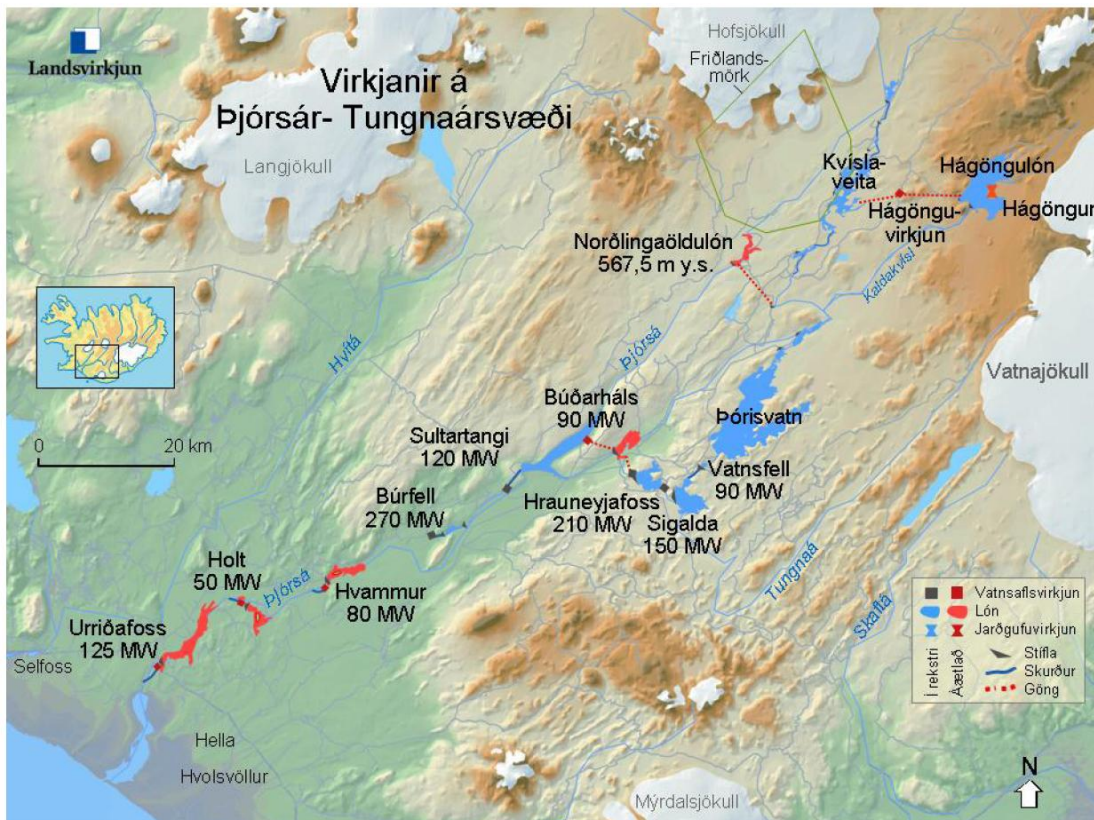


26 Skrokkölduvirkjun

Virkjuðu rennsli er veitt eftir um 9 km löngum jafnt hallandi göngum frá Hágöngulóni, sem er nú þegar fyrir hendi, að neðanjarðar stöðvarhúsi vestan í Skrokköldu. Göngin opnast inn í Hágöngulón í 790 m hæð y.s. milli Syðri- og Nyrðri-Hágöngu. Frá stöðvarhúsi munu liggja um 2,5 km löng, um 4 m við frárennslisgöng sem opnast í Svörtubotnum nyrðri í um 620 m hæð y.s. röskum 2 km austan Kvíslavatns. Frá frárennslisgöngunum rynni vatnið yfir í Þúfuverskvíslar og með þeim í Kvíslavatn. Háspennulínu þarf að leggja frá virkjuninni, væntanlega að landskerfi við Vatnsfellsvirkjun, um 60 km vegalengd. Frárennsli fer eftir Þúfuverskvíslum í Kvíslavatn.

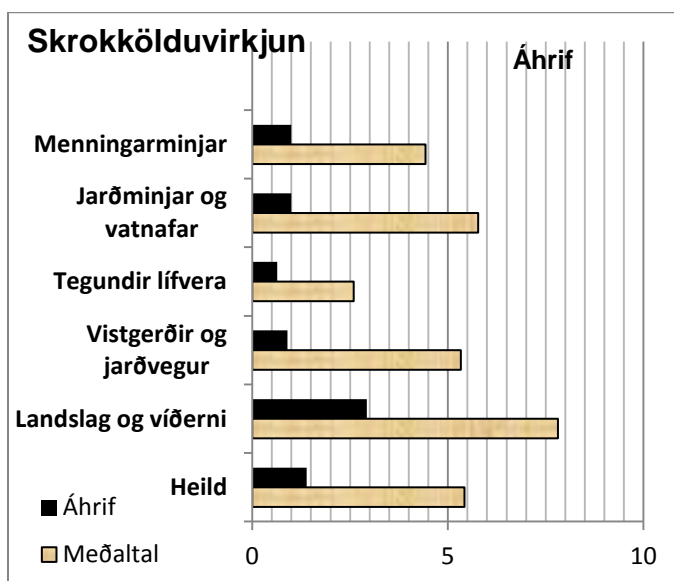
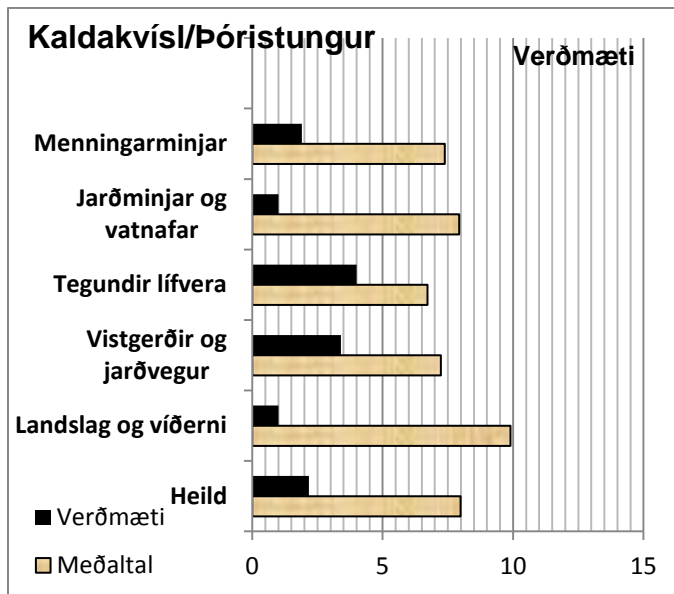
Afl 35 MW, orkugeta 260 GWh/ár.

FH III/FH IV: Gæði gagna B. FH III: Áhrif 64, FH IV: Kostnaðarflokkur 4,



Umsögn faghóps I

FH I: Gæði gagna B/B. Kaldakvísl - Þóristungur Verðmæti/Meðaltal 2,2/8,0. Áhrifaeinkunn/Meðaltal 1,4/5,4.



Kaldakvísl – Þóristungur

Líparítgúlarnir Hágöngur nyrðri og syðri rísa upp úr móbergi og hraunlögum frá síðari hluta ísaldar, nútímahraun. Jökulmenjar, áreyrar Köldukvíslar undir Hágöngulóni. Jarðhitakerfi undir Hágöngulóni og Sveðjuhrauni. Kaldakvísl og Sveðja falla í manngert Hágöngulón. Svæðið metið í meðallagi (8) fyrir fjölbreytni og fágæti berggrunns og jarðgrunns en lágt fyrir samfellu/heild/upprunaleika og upplýsingagildi. Heildareinkunn fyrir jarðminjar og vatnafar 4,4.

Fábreytt flóra, fjallaskarvakál en annars engar sjaldgæfar tegundir plantna. Lægsta einkunn fyrir fjölbreytni flóru (1) en fjallaskarvakál lyfir fágæti upp í 4. Svæðið liggur í yfir 800 m hæð, fábreyttur gróður (heildareinkunn 1).

Lítið fuglalíf við Köldukvíslarbotna, líklega engin tegund á válista (1,1 fyrir auðgi/fágæti). Fuglalíf fábrotið, talið að 8 tegundir geti orpið frá Hágöngulóni að Kvíslavatni. Nær engar upplýsingar af áhrifasvæði nema í grennd við Hágöngulón og við Kvíslavatn. Straumönd og rjúpa sennilega einu á válista. Heildareinkunn fyrir fuglalíf 1,9.

Á vatnasviðinu ofanverður er bleikja, urriði og hornsíli, að mestu aðflutt. Smádýralíf í vatni en fábreytt og ekki vitað um neitt fágætt. Búið að taka fyrir náttúrulegar göngur fiska í Köldukvísl.

Auðgi og sérstaða hitakærra örvera talið lítið (4)

Lægsta einkunn fyrir menningarminjar.

Manngert lón við Hágöngur lækkar mat fyrir landslag og þó sérstaklega fyrir víðerni (einkunn 1,6). Engin jarðhitaummerki sjást lengur við Hágöngur. Svæðið sjálf fær lága einkunn fyrir fjölbreytni og sjónrænt gildi landslags og telst ekki hafa sérstakt fágætisgildi í landslagi. Heildarmat á landslagi 3,4. Ath að svæðið er í jaðri mjög verðmætra víðerna og landslags við Vatnajökulsþjóðgarð.

Umsögn faghóps II

FH II: Gæði gagna B/C.

<i>Ferðasvæði</i>	<i>Verðmætamat svæðis vegna ferðaþjónustu og útivistar án virkjunarframkvæmda</i>	<i>Röð</i>
Þórisvatn	6,23	49
Hágöngur	7,32	41

<i>Staðar-númer</i>	<i>Virkjunarhugmynd</i>	<i>Verðmæti svæðis fyrir virkjunarframkvæmdir</i>		<i>Heildareinkunn áhrifa á beit, veiðar, ferðaþjónustu og útivist</i>	<i>Röð</i>
		til beitar	vegna veiða		
26	Skrokkölduvirkjun		1	4,05	31

Röðun FH I/FH II: 20.

Könnun verkefnisstjórnar: N7, B4, V1.

Rök fyrir röðun í nýtingarflokk:

Innan mannvirkjabeltis aðalskipulags Ásahrepps. Fyrsta gangsetning 2018.

Rök fyrir röðun í biðflokk:

Óvissa um sjónræn áhrif langrar háspennulínu á náttúru og ferðaþjónustu. Eðlilegt væri að taka inn í mat á hugmyndinni mögulegar línulagnir yfir hálendið.

Rök fyrir röðun í verndarflokk:

Er á Sprengisandsleið sem er með fjölfarnari hálendisleiðum landsins og hefur því áhrif á mikilvægar ferðaleiðir. Háspennulína mun gjörbreyta upplifun af svæðinu.

Flokkun í þingsályktunartillögu: Nýtingarflokkur

Rökstuðningur: Vísað til röðunar verkefnisstjórnar (tafla 7.2 í fylgiskjali 1) og könnunar verkefnisstjórnar (fylgiskjal 3).